

一、单项选择题(共 60 题，每题 1 分。每题的备选项中，只有 1 个最符合题意)

1.某企业从金融机构借款 100 万元，月利率 1%，按月复利计息，每季度付息一次，则该企业一年需向金融机构支付利息()万元。

A.12.00

B.12.12

C.12.55

D.12.68

2.某施工企业希望从银行借款 500 万元，借款期限 2 年，期满一次还本。经咨询有甲、乙、丙、丁四家银行愿意提供贷款，年利率均为 7%。其中，甲要求按月计算并支付利息，乙要求按季度计算并支付利息，丙要求按半年计算并支付利息，丁要求按年计算并支付利息。则对该企业来说，借款实际利率最低的银行是()。

A.甲

B.乙

C.丙

D.丁

3.将技术方案经济效果评价分为静态分析和动态分析的依据是()。

A.评价方法是否考虑主观因素

B.评价指标是否能够量化

C.评价方法是否考虑时间因素

D.经济效果评价是否考虑融资的影响

4.反映技术方案资本金盈利水平的经济效果评价指标是()。

A.财务内部收益率

B.总投资收益率

C.资本积累率

D.资本金净利润率

5.关于静态投资回收期特点的说法，正确的是()。

A.静态投资回收期只考虑了方案投资回收之前的效果

B.静态投资回收期可以单独用来评价方案是否可行

C.若静态投资回收期若大于基准投资回收期，则表明该方案可以接受

D.静态投资回收期越长，表明资本周转速度越快

6.某技术方案的净现金流量见下表。若基准收益率大于0，则方案的财务净现值

()。

A.等于是900万元

B.大于900万元，小于1400万元

C.小于900万元

D.等于1400万元

7.根据我国现行税法，计人建筑安装工程造价的城市维护建设税的纳税基数是

()。

A.建筑安装工程直接费合计

B.计入建筑安装工程总造价的营业税额

C.建筑安装工程营业额

D.建筑安装工程直接费与间接费合计

8.某工程有甲、乙、丙、丁四个实施方案可供选择。四个方案的投资额依次是60万元、80万元、100万元和120万元。年运行成本依次是16万元、13万元、10万元和6万元，各方案应用环境相同。设基准投资率为10%。则采用折算费用法选择的最优方案为()。

A.甲

B.乙

C.丙

D.丁

9.当建设工程条件相同时，用同类已完工程的预算或未完但已经过审查修正的工程预算审查拟建工程的方法是()。

A.标准预算审查法

B.对比审查法

C.筛选审查法

D.全面审查法

10.某建设工程项目需从国外进口设备，应计入该进口设备运杂费的是()。

A.设备安装前在工地仓库的保管费

B.国外运费

C.国外运输保险费

D.按规定缴纳的增值税

11.资本金现金流量表是以技术方案资本金作为计算的基础,站在()的角度编制的。

A.项目发起人

B.债务人

C.项目法人

D.债权人

12.施工作业过程中,筑路机在工作区末端调头消耗的时间应计入施工机械台班使用定额,其时间消耗的性质是()。

A.不可避免的停工时间

B.不可避免的中断工作时间

C.不可避免的无负荷工作时间

D.正常负荷下的工作时间

13.对会计核算的范围从空间上加以界定是通过()实现的。

A.持续经营假设

B.会计主体假设

C.会计分期假设

D.货币计量假设

14.我国现行《企业会计准则》规定，企业应当以权责发生制为基础进行会计确认，实行权责发生制的前提是()。

- A.会计分期假设与收付实现
- B.会计分期假设与持续经营
- C.持续经营与公允价值核算
- D.历史成本与公允价值核算

15.在建设工程项目可行性研究阶段，计算投资应依据的定额或指标是()。

- A.投资估算指标
- B.预算定额
- C.概算定额
- D.概算指标

16.施工企业从建设单位取得工程预付款，属于企业筹资方式中的()筹资。

- A.融资租赁
- B.商业信用
- C.短期借款
- D.长期借款

17.根据财务会计的有关规定，下列支出中，属于费用的是()。

- A.购置固定资产的支出
- B.向所有者分红支出
- C.支付未按期纳税的滞纳金

D.支付购置原材料的价款

18.某工程采用工程量清单招标，评标时发现甲投标人的分部分项工程量清单计价表中，有一项未填报综合单价与合价，则视为()。

A.投标人漏项，招标人应要求甲投标人予以补充

B.此分部分项工程在施工中不需要做

C.此项费用已包含在工程量清单的其他单价和合价中

D.甲投标人的投标为废标

19.根据生产技术和施工组织条件，对施工过程中各工序采用一定的方法测出其工时消耗等资料，再对所获得的资料进行分析，制订出人工定额的方法是()。

A.统计分析法

B.比较类推法

C.经验估计法

D.技术测定法

20.设备的无形磨损是()的结果。

A.错误操作

B.技术进步

C.自然力侵蚀

D.超负荷使用

21.某企业因排放的污水超出当地市政污水排放标准而缴纳罚款 200 万元，财务上该笔罚款应计入企业的()。

A.营业外支出

B.销售费用

C.管理费用

D.营业费用

22.某企业有甲、乙、丙、丁四个现金持有方案，各方案的现金持有量依次是 60000 元、70000 元、84000 元、120000 元。四个方案的机会成本均为现金持有量的 10%，管理成本均为 24000 元，短缺成本依次是 8100 元、3000 元、2500 元和 0 元。若采用成本分析模式进行现金持有量决策，该企业应采用()方案。

A.甲

B.乙

C.丙

D.丁

23.关于现金等价物特点的说法，正确的是()。

A.持有的期限较长

B.易于转换为现金，但是转换的金额不能确定

C.价值变动风险较大

D.流动性强

24.根据《建设工程工程量清单计价规范》(GB50500-2008)编制的分部分项工程量清单，其工程数量是按照()计算的。

A.设计文件图示尺寸的工程量净值

- B.设计文件结合不同施工方案确定的工程量平均值
- C.工程实体量和损耗量之和
- D.实际施工完成的全部工程量
- 25.根据《建设工程价款结算暂行办法》(财建[2004]369号),包工包料的工程原则上预付款比例上限为()。
- A.合同金额(扣除暂列金额)的 20%
- B.合同金额(扣除暂列金额)的 30%
- C.合同金额(不扣除暂列金额)的 20%
- D.合同金额(不扣除暂列金额)的 30%
- 26.根据《建筑安装工程费用项目组成》(建标[2003]206号文),建筑安装工程造价由()组成。
- A.直接费、间接费、计划利润、规费和税金
- B.直接费、间接费、利润、税金
- C.分部分项工程费、措施项目费、其他项目费
- D.分部分项工程费、措施项目费、其他项目费、规费和税金
- 27.根据《建设工程量清单计价规范》(GB50500-2008)编制的工程量清单中,某分部分项工程的项目编码 010302004005,则"017"的含义是()。
- A.分项工程顺序码
- B.分部工程顺序码
- C.专业工程顺序码

D.工程分类顺序码

28.根据《建设工程工程量清单计价规范》(GB50500-2008),采用工程量清单招标的工程,投标人在投标报价时不得作为竞争性费用的是()。

A.二次搬运费

B.安全文明施工费

C.夜间施工费

D.总承包服务费

29.某施工企业从银行取得一笔借款 500 万元,银行手续费为 0.5%,借款年利率为 7%期限为 2 年,每年计算并支付利息,到期一次还本,企业所得税率为 25%,则在财务上这笔借款的资金成本率为()。

A.5.25%

B.7.00%

C.5.28%

D.7.04%

30.某技术方案年设计生产能力为 20 万吨.年固定成本 2200 万元,产品销售单价为 1200 元/t,每吨产品的可变成本为 800 元,每吨产品应纳营业税金及附加为 180 元,则该产品不亏不盈的年产销量是()万吨。

A.10.00

B.3.55

C.5.50

D.20.00

31.根据我国现行《企业会计准则》，应计入经营活动产生的现金流量的是()。

A.取得投资收益收到的现金

B.偿还债务支付的现金

C.吸收投资收到的现金

D.收到的税费返还

32.反映企业在一定会计期间经营成果的报表是()。

A.资产负债表

B.现金流量表

C.所有者权益变动表

D.利润表

33.根据《建筑工程工程量清单计价规范》(GB50500--2008)，分部分项工程量清单中，确定综合单价的依据是()。

A.计量单位

B.项目特征

C.项目编码

D.项目名称

34.某企业在一个会计期间的营业收入为 600 万元，期初应收账款为 70 万元，期末应收账款为 130 万元，则该企业应收账款周转率为()。

A.4.62

B.8.57

C.10.00

D.6.00

35.受承包人委托编制的竣工结算应有工程造价咨询机构()签字、盖章。

A.经营业务人员

B.技术总监

C.法定代表人

D.财务总监

36.某建设工程项目在建设初期估算的建筑安装工程费、设备及工器具购置费为5000万元，按照项目进度计划，建设期为2年，第1年投资2000万元，第2年投资3000万元，预计建设期内价格总水平上涨率为每年5%，则该项目的涨价预备费估算是()万元。

A.250.00

B.307.50

C.407.50

D.512.50

37.某技术方案在不同收益率*i*下的净现值为：*i*=7%时，FNPV=1200万元；*i*=8%时，FNPV=800万元；*i*=9%时，FNPV=430万元。则该方案的内部收益率的范围为()。

A.小于7%

B.大于 9%

C.7% ~ 8%

D.8% ~ 9%

38.关于联合试运转费的说法，正确的是()。

A.试运转收入大于费用支出的工程，不列此项费用

B.联合试运转费应包括每台设备安装时的调试和试车费用

C.试运转费用支出大于收入的工程，不列此项费用

D.试运转中因设备缺陷发生的处理费用应计入联合试运转费

39.下列投资概算中，属于建设单位工程概算的是()。

A.机械设备及安装工程概算

B.电气设备及安装工程概算

C.工器具及生产家具购置费用概算

D.通风空调工程概算

40.根据我国现行《企业会计准则》，企业在资产负债表日提供劳务交易的结果不能够可靠估计，但是已经发生的劳务成本预计能够得到补偿的交易，正确的会计处理方式是()。

A.将已发生的劳务成本计入当期损益，不确认提供劳务收入

B.将已发生的劳务成本计入当期损益，并按相同金额确认提供劳务收入

C.按照已经发生的劳务成本金额确认提供劳务收入，并按相同金额结转劳务成本

D.按照已经发生的劳务成本金额确认提供劳务收入，不确认劳务成本

2011 年一级建造师工程经济真题 参考答案及解析

41.某分项工程施工采用方案 A 的成本为 5 万元，在相同条件下，采用其他方案的合理成本为 4.5 万元。对方案 A 实施价值工程时，可以认为方案 A 的价值系数为()。

A.0.90

B.0.10

C.0.53

D.1.11

42.某非生产性建设工程项目只有一个单项工程，则该单项工程综合概算包括建筑单位工程概算、设备及安装单位工程概算以及()概算。

A.电气照明工程

B.生产家具购置费用

C.给水排水及采暖工程

D.工程建设其他费用

43.为完成工程所发生的、不易直接归属于工程成本核算对象而应分配计人有关工程成本核算对象的支出，称为()。

A.期间费用

B.营业外支出

C.间接费用

D.管理费用

44.定额单价法编制施工图预算的过程包括：①计算工程量;②套用定额单价，计算直接工程费;③按计价程序计取其他费用，并汇总造价;④编制工料分析表;⑤准备资料，熟悉施工图纸。正确的排列顺序是()。

A.④⑤②①③

B.④⑤①②③

C.⑤①②④③

D.⑤②①③④

45.根据《建筑安装工程费用项目组成》(建标[2003]206号文)，对建筑材料、构件和建筑安装物进行一般鉴定和检查所发生的费用，应计入建筑安装工程()。

A.措施费

B.工程建设其他费用

C.研究试验费

D.材料费

46.某施工企业与业主签订了一份修建 15 千米地铁的建造合同，合同约定工程总造价 45 亿元，建设期 3 年，第 1 年该施工企业修建了 4 千米，第 2 年修建了 8 千米，则第 2 年合同完工进度为()。

A.80.00%

B.20.00%

C.26.67%

D.53.33%

47.某企业固定资产评估增值 2000 万元，该增值部分应计入企业的()。

A.实收资本

B.盈余公积

C.资本公积

D.未分配利润

48.将租赁资产价值按动态等额分摊到未来各租赁期间以确定租金的方法，称为

()。

A.附加率法

B.折现率法

C.低劣化数值法

D.年金法

49.国际工程投标报价程序中，为了便于准确计算投标报价，并为今后在施工中测量每项工程量提供依据，投标人应当进行的工作是()。

A.工程量复核

B.分包工程询价

C.出席标前会议

D.对工程项目业主进行调查

50.某施工企业购买一台新型挖土机械，价格为 50 万元，预计使用寿命为 2000 台班，预计净残值为购买价格的 3%，若按工作量法折旧，该机械每工作台班折旧费应为()元。

A.242.50

B.237.50

C.250.00

D.257.70

51.单因素敏感分析过程包括：①确定敏感因素;②确定分析指标;③选择需要分析的不确定性因素;④分析每个不确定因素的波动程度及其对分析指标可能带来的增减变化情况。正确的排列顺序是()。

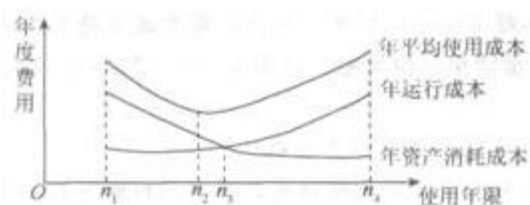
A.③②④①

B.①②③④

C.②④③①

D.②③④①

52.某设备年度费用曲线如下图所示，依据下图判断，该设备的经济寿命为()年。



设备年度费用曲线

A.n1

B.n2

C.n3

D.n4

53.实物量法和定额单价法在编制施工图预算的主要区别在于()不同。

A.直接工程费计算过程

B.依据的定额

C.工程量的计算规则

D.确定利润的方法

54.根据《建设工程工程量清单计价规范》(GB50500-2008),编制投标文件时,招标文件中已提供暂估价的材料价格应根据()填报。

A.投标人自主确定价格

B.投标时当地的市场价格

C.招标文件提供的价格

D.政府主管部门公布的价格

55.根据《建筑安装工程费用项目组成》(建标[2003]206号文),施工排水降水费应计入建筑安装工程()。

A.直接工程费

B.措施费

C.规费

D.间接费

56.建设工程项目招标控制价的编制主体是()。

- A.项目**监理**机构
- B.项目建设主管部门
- C.招标人或受其委托的工程造价咨询人
- D.工程所在地政府造价管理机构

57.某包工包料工程合同总金额为 1000 万元，工程预付款的比例为 20%，主要材料、构件所占比重为 50%，按起扣点基本计算公式，则工程累计完成至()万元时应开始扣工程预付款。

- A.600
- B.200
- C.400
- D.800

58.在企业财务分析时，对比两期或连续数期财务报告中相同指标，确定其变化方向、数额和幅度的分析方法，属于()。

- A.差额分析法
- B.趋势分析法
- C.结构分析法
- D.因素分析法

59.采用 ABC 分析法进行存货管理，对 A 类存货应采取的管理方法是()。

- A.按总额灵活掌握



B.分类别一般控制

C.凭经验确定进货量

D.分品种重点管理

60.下列建设工程项目相关费用中，属于工程建设其他费用的是()。

A.环境影响评价费

B.建筑安装工程费

C.设备及工器具购置费

D.预备费

二、多项选择题(共 20 题，每题 2 分，每题的备选项中，有 2 个或 2 个以上符合答案，至少有 1 个错项。错选，本题不得分;少选，所选的每个选项得 0.5 分)

61.根据《建设工程工程量清单计价规范》(GB50500-2008)，关于投标人投标报价编制的说法，正确的有()。

A.投标报价应以投标人的企业定额为依据

B.投标报价应根据投标人的投标战略确定，必要的时候可以低于成本

C.投标中若发现清单中的项目特征与设计图纸不符，应以项目特征为准

D.招标文件中要求投标人承担的风险费用，投标人应在综合单价中予以考虑

E.投标人可以根据项目的复杂程度调整招标人清单中的暂列金额的大小

62.关于概算定额的说法，正确的有()。

A.概算定额是人工、材料、机械台班消耗量的数量标准

B.概算定额是在初步设计阶段确定投资额的依据

- C.概算定额和预算定额的项目划分相同
- D.概算定额是在概算指标的基础上综合而成的
- E.概算定额水平的确定应与预算定额的水平基本一致
- 63.关于资产负债表作用的说法，正确的有()。
- A.能够反映构成净利润的各种要素
- B.能够反映企业在某一特定日期所拥有的各种资源总量及其分布情况
- C.能够反映企业在一定会计期间现金和现金等价物流入和流出的情况
- D.能够反映企业的偿债能力
- E.能够反映企业在某一特定日期企业所有者权益的构成情况
- 64.国际工程投标报价时，企业要根据自身的优劣势和招标项目的特点来确定报价策略，通常情况下报价可适当高一些的工程有()。
- A.施工条件差的工程
- B.工期要求特别急的工程
- C.支付条件不理想的工程
- D.竞争对手很少的工程
- E.技术含量不高且一般公司都可以做的工程
- 65.投资者自行测定技术方案的最低可接受财务收益率时，应考虑的因素有()。
- A.沉没成本
- B.自身的发展战略和经营策略

C.资金成本

D.技术方案的特点和风险

E.机会成本

66.下列款项中，应作为企业广义上的收入的有()。

A.企业代收的货物运杂费

B.企业销售货物的价款

C.企业对外投资的收益

D.企业代收的增值税

E.政府对企业的补贴

67.某建筑安装工程以直接费为基础计算工程造价，其中直接工程费为 500 万元，措施费率为 5%，间接费率为 8%，利润率为 4%。则关于该建筑安装工程造价的说法，正确的有()。

A.该工程措施费为 25.00 万元

B.该工程利润为 22.68 万元

C.该工程间接费为 40.00 万元

D.该工程直接费为 525.00 万元

E.该工程利润的计算基数为 540.00 万元

68.国际工程投标报价的组成中，应计入现场管理费的有()。

A.现场办公费

B.贷款利息

C.保险费

D.保函手续费

E.固定资产使用费

69.根据《建筑安装工程费用项目组成》(建标[2003]206号文),规费包括()。

A.医疗保险费

B.养老保险费

C.职工福利费

D.劳动保护费

E.财产保险费

70.编制人工定额时,属于工人工作必须消耗的时间有()。

A.违背劳动纪律损失时间

B.基本工作时间

C.辅助工作时间

D.准备与结束工作时间

E.不可避免的中断时间

71.根据《建设工程工程量清单计价规范》(GB50500-2008),关于金额政府投资项目招标控制价的说法,正确的有()。

A.招标控制价是对招标工程限定的最高限价

B.招标控制价超过批准的概算时,招标人应将其报原概算审批部门审核

C.投标人的投标报价高于招标控制价的,其投标应予以拒绝

D.招标控制价可以在公布后上调或下浮

E.招标控制价的作用与标底完全相同

72.关于现金流量图绘制的说法，正确的有()。

A.对投资人而言，在横轴上方的箭线表示现金流出

B.横轴表示时间轴，向右延伸表示时间的延续

C.垂直箭线代表不同时点的现金流量情况

D.箭线长短应能体现现金流量数值的差异

E.箭线与时间轴的交点即为现金流量发生的时点

73.关于设备技术寿命的说法，正确的有()。

A.设备的技术寿命是指设备年平均维修费用最低的使用年限

B.设备的技术寿命一般长于设备的自然寿命

C.设备的技术寿命主要是由设备的有形磨损决定的

D.设备的技术寿命受产品质量和精度要求的影响

E.一般情况下，科学技术进步越快，设备的技术寿命越短

74.对于承租人来说，经营性租赁设备与购买设备相比的优越性体现在()。

A.在资金短缺时可用较少资金获得急需的设备

B.在租赁期间可以将设备用于抵押贷款

C.可获得良好的技术服务

D.可减少投资风险

E.租金可以在税前扣除，能享受税费上的优惠

75.某建设工程项目购置的进口设备采用装运港船上交货价，属于买方责任的有()。

- A.负责租船、支付运费，并将船期、船名通知卖方
- B.按照合同约定在规定的期限内将货物装上船只
- C.承担货物装船前的一切费用和 risk
- D.办理在目的港的进口和收货手续
- E.接受卖方提供的装运单据并按合同约定支付货款

76.公司进行利润分配时，应在提取任意公积金前分配的有()。

- A.弥补公司以前年度亏损
- B.向投资者分配利润
- C.提取法定公积金
- D.向股东分配股利
- E.提取留作以后年度分配的利润

77.关于短期负债筹资特点的说法，正确的有()。

- A.利率波动很小
- B.筹资速度较快
- C.筹资弹性好
- D.筹资风险低
- E.筹资成本较低

78.技术方案偿债能力评价指标有()。

- A.资产负债率
- B.借款偿还期
- C.财务内部收益率
- D.生产能力利用率
- E.流动比率

79.关于传统统计价模式下施工图预算的作用的说法，正确的有()。

- A.施工图预算是施工单位确定投标报价的依据
- B.施工图预算是报审项目投资额的依据
- C.施工图预算是施工单位进行施工准备的依据
- D.施工图预算是监督检查执行定额标准的依据
- E.施工图预算是控制施工成本的依据

80.关于施工定额作用的说法，正确的有()。

- A.施工定额是企业编制施工组织设计的依据
- B.施工定额是计算工人计件工资的基础
- C.施工定额是编制施工预算的基础
- D.施工定额是组织和指挥施工生产的有效工具
- E.施工定额是编制竣工结算的依据

参考答案及解析

一、单项选择题

1.B

【解析】本题考核的是利息的计算。本题中按月复利计息，每季付息一次，即季度利率为： $(1+1\%)^3-1=3.03\%$ ，则企业一年需支付的利息为： $(100\times 3.03\%\times 4)$ 万元=12.12万元。

2.D

【解析】本题考核的是名义利率与有效利率的关系。本题中年名义利率为7%，则年、半年、季、月、日的年有效利率见表2所示。

表2 年有效利率表

年名义利率 r	计息期	年计息次数 m	计息期利率 $i=r/m$	年有效利率 i_{eff}
7%	年	1	7%	7%
	半年	2	3.5%	7.12%
	季	4	1.75%	7.19%
	月	12	0.5833%	7.23%
	日	365	0.0192%	7.26%

甲、乙、丙三家银行的计息周期都小于一年，则其实际年利率都大于7%。只有丁银行的实际利率与名义利率相等，即为借款实际利率最低的银行。

3.C

【解析】本题考核的是经济效果评价的分类方法。经济效果评价对定量分析，按其是否考虑时间因素可分为静态分析和动态分析。

4.D

【解析】本题考核的是资本金净利润率的定义。技术方案资本金净利润率表示技术方案资本金的盈利水平。

5.A

【解析】本题考核的是静态投资回收期的特点。静态投资回收期指标容易理解，计算也比较简便，在一定程度上显示了资本的周转速度。显然，资本周转速度越快，静态投资回收期越短，风险越小，技术方案抗风险能力强。但不足的是，静态投资回收期没有全面地考虑技术方案整个计算期内现金流量，即只考虑回收之前的效果，不能反映投资回收之后的情况，故无法准确衡量技术方案在整个计算期内的经济效果。所以，静态投资回收期作为技术方案选择和技术方案排队的评价准则是不可靠的，它只能作为辅助评价指标，或与其他评价指标结合应用。

6.C

【解析】本题考核的是财务净现值分析。在不考虑时间价值的情况下，合计为900万元。但本题基准收益率大于或等于0。故其方案的净现值一定小于900万元。故选C。

7.B

【解析】本题考核的是城市维护建设税的纳税基数。城市维护建设税的纳税基数是应纳营业税额。

8.D

【解析】本题考核的是用折算费用法选择最优方案。本题中的各方案折算费用计算为：甲的折算费用 $= (16 + 60 \times 10\%)$ 万元 $= 22$ 万元；乙的折算费用 $= (13 + 80 \times 10\%)$ 万元 $= 21$ 万元；丙的折算费用 $= (10 + 100 \times 10\%)$ 万元 $= 20$ 万元；丁的折算费用 $= (6 + 120 \times 10\%)$ 万元 $= 18$ 万元，在多方案比较时，可以选择折算费用最小的方案即选择最优方案为丁。

9.B

【解析】本题考核的是对比审查法的定义。对比审查法是当工程条件相同时，用已完工程的预算或未完但已经过审查修正的工程预算对比审查拟建工程的同类：工程预算的一种方法。

10.A

【解析】本题考核的是设备运杂费的构成。设备运杂费通常由下列各项构成：①国产标准设备由设备制造厂交货地点起至工地仓库(或施工组织设计指定的需要安装设备的堆放地点)止所发生的运费和装卸费。②在设备出厂价格中没有包含的设备包装和包装材料器具费；在设备出厂价或进口设备价格中如已包括了此项费用，则不应重复计算。③供销部门的手续费，按有关部门规定的统一费率计算。④建设单位(或工程承包公司)的采购与仓库保管费。

11.C

【解析】本题考核的是资本金现金流量表的概念。资本金现金流量表是从技术方案权益投资者整体(即项目法人)角度出发，以技术方案资本金作为计算的基础，把借款本金偿还和利息支付作为现金流出，用以计算资本金财务内部收益率，反映在一定融资方案下投资者权益投资的获利能力，用以比选融资方案，为投资者投资决策、融资决策提供依据。

12.C

【解析】本题考核的是机械工作时间消耗分类中的不可避免的无负荷工作时间。不可避免的无负荷工作时间是指由施工过程的特点和机械结构的特点造成的机械无负荷工作时间。如筑路机在工作区末端调头等，都属于此项工作时间的消耗。

13.B

【解析】本题考核的是会计核算的基本假设。会计主体又称会计实体，强调的是会计为之服务的特定单位。这个组织实体从空间上界定了会计工作的具体核算范围。

14.B

【解析】本题考核的是会计核算的基础。权责发生制是以会计分期假设和持续经营为前提的[会计基础](#)。

15.A

【解析】本题考核的是投资估算指标的意义。投资估算指标是在项目建议书和可行性研究阶段编制投资估算、计算投资需要量时使用的一种指标，是合理确定建设工程项目投资的基础。

16.B

【解析】本题考核的是短期负债筹资的方式。本题中施工企业从建设单位取得工程预付款，即属于施工企业预收了一部分款项，则预收账款是卖方企业在交付货物之前向买方预先收取部分或全部货款的信用形式。对于卖方来讲，预收账款相当于向买方借用资金后用货物抵偿。

17.D

【解析】本题考核的是费用和支出的关系。在一般情况下，企业的支出可分为资本性支出、收益性支出、营业外支出及利润分配支出四大类。收益性支出指某项效益仅及于本会计年度(或一个营业周期)的支出，这种支出应在一个会计期间内确认为费用，如企业生产经营所发生的外购材料、支付工资及其他支出，以及发生的管理费用、营业费用、财务费用等。

18.C

【解析】本题考核的是工程量清单计价表格的使用规定。其中投标报价使用的表格包括：投标总价(封-3);总说明(表-O1);工程项目投标报价汇总表(表-02);单项工程投标报价汇总表(表-03);单位工程投标报价汇总表(表-04);分部分项工程量清单与计价表(表-08);工程量清单综合单价分析表(表-09);措施项目清单与计价表一(表-10);措施项目清单与计价表二(表-11);其他项目清单与计价表(表-12)包括：暂列金额明细表(表 12-1)、材料暂估价表(表-12-2)、专业工程暂估价表(表 12-3)、计日工表(表 12-4)、总承包服务费表(表 12-5);规费、税金项目清单表(表-13)，即本题中分部分项工程量清单计价表中有一项未填综合单价与合价。则视为该项已包含在其他单项和合价中。

19.D

【解析】本题考核的是技术测定法的定义。技术测定法是根据生产技术和施工组织条件，对施工过程中各工序采用测时法、写实记录法、工作日写实法，测出各工序的工时消耗等资料，再对所获得的资料进行科学的分析，制定出人工定额的方法。

20.B

【解析】本题考核的是无形磨损的原因。设备无形磨损不是由生产过程中使用或自然力的作用造成的，而是由于社会经济环境变化造成的设备价值贬值，是技术进步的结果。

21.A

【解析】本题考核的是营业外支出的内容。营业外支出包括固定资产盘亏、处置固定资产净损失、处置无形资产净损失、债务重组损失、罚款支出、捐赠支出、非常损失等。

22.B

【解析】本题考核的是机会成本、管理成本和短缺成本三项成本之和最小为现金的最佳现金持有量。本题中方案的总成本计算结果见表 3 所示。

表 3 技术方案的总成本计算结果表

项 目	方 案			
	甲	乙	丙	丁
现金持有量/元	60 000	70 000	84 000	120 000
机会成本/元	6 000	7 000	8 400	12 000
管理成本/元	24 000	24 000	24 000	24 000
短缺成本/元	8 100	3 000	2 500	0
总成本/元	38 100	34 000	34 900	36 000

经以上比较，乙方案的总成本最低，故该企业的最佳现金持有量是 70 000 元。

23.D

【解析】本题考核的是现金等价物的特点。作为现金等价物的短期投资必须同时满足以下四个条件：期限短、流动性强、易于转换为已知金额的现金、价值变动风险小。

24.A

【解析】本题考核的是工程量的计算。分部分项工程量清单中所列工程量应按附录中规定的工程量计算规则计算。工程量计算规则是指对清单项目工程量的计算

规定。除另有说明外，所有清单项目的工程量以实体工程量为准，并以完成后的净值来计算。

25.B

【解析】本题考核的是工程预付款的支付。工程预付款的额度：包工包料的工程原则上预付比例不低于合同金额(扣除暂列金额)的 10%，不高于合同金额(扣除暂列金额)的 30%。 26.B

【解析】本题考核的是建筑安装工程造价组成。根据《建筑安装工程费用项目组成》，建筑安装工程造价由直接费、间接费、利润、税金组成。

27.D

【解析】本题考核的是分部分项工程量清单的编制中项目编码的设置。第一级为工程分类顺序码(分两位)：[建筑工程](#)为 01、装饰装修工程为 02、安装工程为 03、市政工程为 04、园林绿化工程为 05、矿山工程为 06。

28.B

【解析】本题考核的是措施项目费计算。采用工程量清单招标的工程，其措施费计价中，安全文明施工费应按照国家或省级、行业建设主管部门和规定计价，不得作为竞争性费用。

【解析】本题考核的是资金成本率的计算。

根据资金成本率 $\frac{\text{资金占用费}}{\text{筹资净额}} = \frac{500 \times 7\% \times (1-25\%)}{500 \times (1-0.5\%)} = 5.276\%$ 。

资金占用费 = $500 \times 7\% \times (1-25\%)$ ；筹资净额 = $500 \times (1-0.5\%)$ ；则资金成本率 = $500 \times 7\% \times (1-25\%) / 500 \times (1-0.5\%) = 5.276\%$ 。

30.A

平衡点 $BEP(Q)$, 其计算式如下: $BEP(Q) = \frac{C_F}{p - C_u - T_u}$

式中 $BEP(Q)$ ——盈亏平衡点时的产销量;

C_F ——固定成本;

C_u ——单位产品变动成本;

p ——单位产品销售价格;

T_u ——单位产品营业税金及附加。

即本题中该产品不亏不盈的产销量 = $[2200 \times 10000 / (1200 - 800 - 180)]$ 吨 = 10 000 吨 = 10 万吨。

【解析】 本题考核的是产销量(工程量)盈亏平衡点时产销量的计算。以产销量表示的盈亏

31.D

【解析】 本题考核的是经营活动产生的现金流量。经营活动的现金流量主要包括：

- (1) 销售商品、提供劳务收到的现金;
- (2) 收到的税费返还;
- (3) 收到其他与经营活动有关的现金; 购买商品、接受劳务支付的现金;
- (4) 支付给职工以及为职工支付的现金;
- (5) 支付的各项税费;
- (6) 支付其他与经营活动有关的现金。

32.D

【解析】 本题考核的是财务报表的构成。资产负债表是反映企业在某一特定日期财务状况的报表。利润表是反映企业在一定会计期间的经营成果的财务报表。现金流量表是反映企业一定会计期间现金和现金等价物流入和流出的财务报表, 它属于动态的财务报表。所有者权益(或股东权益)变动表是反映构成所有者权益(或股东权益)的各组成部分当期增减变动情况的财务报表。

33.B

【解析】本题考核的是项目特征是确定综合单价的前提。由于工程量清单项目的特征决定了工程实体的实质内容，必然直接决定了工程实体的自身价值。因此，工程量清单项目特征描述的准确与否，直接关系到工程量清单项目综合单价的准确确定。

34. D

【解析】本题考核的是应收账款周转率。应收账款周转率是指企业在某一时期赊销收入和同期应收账款之间的比率，通常用应收账款周转次数和应收账款周转天数两种形式来表示。

其计算公式为：应收账款周转率(周转次数) = $\frac{\text{营业收入}}{\text{应收账款}} = \frac{600}{\frac{700+130}{2}} = 6.00$ 。

35.C

【解析】本题考核的是竣工结算的要求。承包人委托工程造价咨询单位编制报送的竣工结算书由承包人法定代表人或其授权人签字或盖章、盖单位公章及工程造价咨询单位法定代表人或其授权人签字或盖章、盖单位公章和[注册造价工程师](#)签字并盖执业专用章。发包人委托工程造价咨询单位核对竣工结算书的，由发包人的法定代表人或其授权人签字或盖章、盖单位公章；工程造价咨询单位的法定代表人或其授权人签字或盖章、盖单位公章及其注册造价工程师签字并盖执业专用章；承包人的法定代表人或其授权人签字或盖章、盖单位公章及其注册造价人员签字并盖执业专用章。

【解析】本题考核的是涨价预备费的计算。涨价预备费的计算公式为：

$$PC = \sum_{t=1}^n I_t [(1+f)^t - 1]$$

式中 PC——涨价预备费；

I_t ——第 t 年的建筑安装工程费、设备及工器具购置费之和；

n ——建设期；

f ——建设期价格上涨指数。

该项目的涨价预备费的计算过程如下：

第 1 年涨价预备费：2 000 万元 $\times [(1+5\%)^1 - 1] = 100$ 万元；

第 2 年涨价预备费：3 000 万元 $\times [(1+5\%)^2 - 1] = 307.5$ 万元；

则该项目的涨价预备费估算是：(100+307.5)万元=407.5 万元。

37.B

【解析】本题考核的是财务内部收益率的范围。按照财务净现值的评价准则，只要 $FNPV(i) \geq 0$ ，技术方案就可接受。但由于 $FNPV(i)$ 是 i 的递减函数，故折现率 i 定得越高，技术方案被接受的可能性越小。那么，若 $FNPV(0) > 0$ ，则 i 可以大到使 $FNPV(i) = 0$ ，这时 i 就是财务内部收益率(FIRR)，所以本题中若使 $FNPV = 0$ ，则 i 一定要大于 9%才可能。

38.A

【解析】本题考核的是联合试运转费。联合试运转费是指新建项目或新增加生产能力的项目，在交付生产前按照批准的设计文件所规定的工程质量标准和技术要求，进行整个生产线或装置的负荷联合试运转或局部联动试车所发生的费用净支出(试运转支出大于收入的差额部分费用)。试运转支出包括试运转所需原材料、燃料及动力消耗、低值易耗品、其他物料消耗、工具用具使用费、机械使用费、保险金、施工单位参加试运转人员工资以及专家指导费等；试运转收入包括试运转期间的产品销售收入和其他收入。联合试运转费不包括应由设备安装工程费用开支的调试及试车费用，以及在试运转中暴露出来的因施工原因或设备缺陷等发

生的处理费用。不发生试运转或试运转收入大于(或等于)费用支出的工程，不列此项费用。

39.D

【解析】本题考核的是建筑单位工程概算的内容。单位工程概算按其工程性质分为建筑工程概算和设备及安装工程概算两大类。建筑工程概算和设备及安装工程概算两大类。建筑工程概算包括土建工程概算，给水排水、采暖工程概算，通风、空调工程概算，电气、照明工程概算，弱电工程概算，特殊构筑物工程概算等；设备及安装工程概算包括机械设备及安装工程概算，电气设备及安装工程概算，热力设备及安装工程概算，工具、器具及生产家具购置费概算等。

40.C

【解析】本题考核的是收入的确认原则。企业在资产负债表中提供劳务交易结果不能够可靠估计的，应当分别按下列情况处理：①已经发生的劳务成本预计能够得到补偿的，按照已经发生的劳务成本金额确认提供劳务收入，并按相同金额结转劳务成本。②已经发生的劳务成本

预计不能够得到补偿的，应当将已经发生的劳务成本计入当期损益，不确认提供劳务收入。

41.A

【解析】本题考核的是计算功能价值 V ，分析成本功能的合理匹配程度。价值工程中价值系数的计算公式 $V_i = F_i / C_i$ ；题目中设定在相同条件下，且采用其他方案的合理成本为 4.5 万元。故可假定其他方案为最优方案即 $V_i = 1$ 。则其功能成本为 4.5 万元；故 A 方案的 $V_i = 4.5 / 5.0 = 0.9$ 。

42.D

【解析】本题考核的是单项工程综合概算的组成。单项工程综合概算是确定一个单项工程所需建设费用的文件，是由单项工程中的各单位工程概算汇总编制而成的，是建设工程项目总概算的组成部分，如图 2 所示。



43.C

【解析】本题考核的是间接费用的概念。间接费用是指为完成工程所发生的、不易直接归属于工程成本核算对象而应分配计入有关工程成本核算对象的各项费用支出。主要是企业下属施工单位或生产单位为组织和管理工程施工所发生的全部支出。

44.C

【解析】本题考核的是定额单价法编制施工图预算的基本步骤。定额单价法编制施工图预算的基本步骤是：①准备资料，熟悉施工图纸；②计算工程量；③套用定额单价，计算直接工程费；④编制工料分析表；⑤按计价程序计取其他费用，并汇总造价；⑥复核；⑦编制说明、填写封面。

45.D

【解析】本题考核的是材料费。材料费是指施工过程中耗用的构成工程实体的原材料、辅助材料、构配件、零件、半成品的费用，包括的内容有：

(1)材料原价(或供应价格);

(2)材料运杂费是指材料自来源地运至工地仓库或指定堆放地点所发生的全部费用; (3)运输损耗费是指材料在运输装卸过程中不可避免的损耗;

(4)采购及保管费是指为组织采购、供应和保管材料过程中所需要的各项费用，包括：

采购费、仓储费、工地保管费、仓储损耗;

(5)检验试验费是指对建筑材料、构件和建筑安装物进行一般鉴定、检查所发生的费用。

【解析】本题考核的是建造(施工)合同收入的计算方法。根据累计实际发生的合同成本占合同预计总成本的比例确定。该方法是一种投入衡量法,是确定合同完工进度常用的方法,其计算公式如下:

$$\text{合同完工进度} = \frac{\text{累计实际发生的合同成本}}{\text{合同预计总成本}} \times 100\%$$

则合同完工进度为 $(4+8)/15=80\%$ 。

47.C

【解析】本题考核的是资本公积的主要内容。资本公积指由投资者投入但不构成实收资本,或从其他非收益来源取得,由全体所有者共同享有的资金。包括资本溢价、[资产评估](#)增值、接受捐赠、外币折算差额等。

48.D

【解析】本题考核的是年金法的概念。年金法是将租赁资产价值按动态等额分摊到未来各租赁期间的租金计算方法。年金法计算有期末支付和期初支付租金之分。

49.A

【解析】本题考核的是工程量复核。工程量复核不仅是为了便于准确计算投标价格,更是今后在实施工程中测量每项工程量的依据,同时也是安排施工进度计划、选定施工方案的重要依据。

50.A

【解析】本题考核的是按工作量法中的工作台班法。工作台班法是按照工作台班数平均计算折旧的方法。它适用于机器、设备等计提折旧。其计算公式如下：每工作台班折旧额=应计折旧额/总工作台班；即： $[500\ 000 \times (1-3\%)/2\ 000]$ 元=242.50元。

51.D

【解析】本题考核的是单因素敏感分析过程。单因素敏感分析过程是：

- (1)确定分析指标;
- (2)选择需要分析的不确定性因素;
- (3)分析每个不确定因素的波动程度及其对分析指标可能带来的增减变化情况;
- (4)确定敏感因素;
- (5)选择方案。

52.B

【解析】本题考核的是设备的经济寿命。年资产消耗成本的降低,会被年度运行成本的增加或收益的下降所抵消。在整个变化过程中存在着某一年份,设备年平均使用成本最低,经济效益最好,如上图所示,在 n_2 年时,设备年平均使用成本达到最低值。我们称设备从开始使用到其年平均使用成本最小(或年盈利最高)的使用年限, n_2 为设备的经济寿命。所以,设备的经济寿命就是从经济观点(即成本观点或收益观点)确定的设备更新的最佳时刻。

53.A

【解析】本题考核的是实物量法和定额单价法在编制施工图预算的区别。实物量法编制施

工图预算的步骤与定额单价法基本相似,但在具体计算人工费、材料费和机械使用费及汇总三种费用之和方面有一定区别。实物量法编制施工图预算所用人工、材料和机械台班的单价都是当时当地的实际价格,编制出的预算可较准确地反映实际水平,误差较小,适用于市场经济条件波动较大的情况。由于采用该方法需要统计人工、材料、机械台班消耗量,还需搜集相应的实际价格,因而工作量较大、计算过程烦琐。

54.D

【解析】本题考核的是暂估价。暂估价包括材料暂估价和专业工程暂估价。暂估价中的材料单价应按照工程造价管理机构发布的工程造价信息中的材料单价计算,工程造价信息未发布的材料单价,其单价参考市场价格估算;暂估价中的专业工程暂估价应分不同专业,按有关计价规定估算。

55.B

【解析】本题考核的是措施费的组成。措施费是指为工程的形成提供条件所需的费用包括以下 11 项费用：①环境保护费；②文明施工费；③安全施工费；④临时设施费；⑤夜间施工增加费；⑥材料二次搬运费；⑦大型机械设备进出场费及安拆费；⑧混凝土、钢筋混凝土模板及支架费；⑨脚手架费；⑩已完工程保护费；⑪施工排水降水费。

56.C

【解析】本题考核的是招标控制价的编制方法。招标控制价应由具有编制能力的招标人或受其委托具有相应资质的工程造价咨询人编制。工程造价咨询人不得同时接受招标人和投标人对同一工程的招标控制价和投标报价的编制。

57. A

【解析】本题考核的是工程预付款的抵扣。起扣点计算公式为： $T = P - \frac{M}{N}$ 。

式中 T ——起扣点，即工程预付款开始扣回的累计已完工程价值；

P ——承包工程合同总额；

M ——工程预付款数额；

N ——主要材料及构件所占比重。

则 $T = (1000 - 1000 \times 20\% / 50\%)$ 万元 = 600 万元。

58.B

【解析】本题考核的是趋势分析法。趋势分析法又称水平分析法，是通过对比两期或连续数期财务报告中相同指标，确定其增减变化的方向、数额和幅度，来说明企业财务状况、经营成果和现金流量变动趋势的分析方法。

59.D

【解析】本题考核的是存货管理的 ABC 分析法。运用存货 ABC 分析法管理存货，会使企业分清主次，有针对性地采取措施，进行有效的存货管理和控制：从财务管理的角度来看，A 类存货种类虽然较少，但占用资金较多，应集中主要精力，

对其经济批量进行认真规划，实施严格控制；C类存货虽然种类繁多，但占用资金很少，不必耗费过多的精力去分别确定其经济批量，也难以实行分品种或分大类控制，可凭经验确定进货量；B类存货介于A类和C类之间，也应给予相当的重视，但不必像A类那样进行非常严格的规划和控制，管理中根据实际情况采取灵活措施。

60.A

【解析】本题考核的是工程建设其他费用。工程建设其他费用包括：土地使用费；建设管理费；可行性研究费；研究试验费；勘察设计费；环境影响评价费；劳动安全卫生评价费；场地准备及临时设备费；引进技术和进口设备其他费；工程保险费；特殊设备安全监督检查费；市政公用设施及绿化补偿费；联合试运转费；生产准备费；办公和生活家具购置费。

二、多项选择题

61.ACD

【解析】本题考核的是投标价的编制内容。在招标投标过程中，若出现招标文件中分部分项工程量清单特征描述与设计图纸不符，投标人应以分部分项工程量清单的项目特征描述为准，确定投标报价的综合单价。企业定额是施工企业根据本企业具有的管理水平、拥有的施工技术和施工机械装备水平而编制的，完成一个规定计量单位的工程项目所需的人工、材料、施工机械台班的消耗标准，是施工企业内部进行施工管理的标准，也是施工企业投标报价确定综合单价的依据之一。投标企业没有企业定额时可根据企业自身情况参照消耗量定额进行调整。招

标文件中要求投标人承担的风险费用，投标人应在综合单价中给予考虑，通常以风险费率的形式进行计算。

62.AE

【解析】本题考核的是概算定额。概算定额是以扩大的分部分项工程为对象编制的。概算定额是编制扩大初步设计概算确定建设项目投资额的依据。概算定额一般是在预算定额的基础上综合扩大而成的，每一综合分项概算定额都包含了数项预算定额。概算定额法又叫扩大单价法或扩大结构定额法。它与利用预算定额编制单位建筑工程施工图预算的方法基本相同。

63.BDE

【解析】本题考核的是资产负债表的作用。资产负债表能够反映企业资产、负债和所有者权益的全貌，可以帮助报表使用者了解企业的财务状况，其作用主要体现在：

- (1)资产负债表能够反映企业在某一特定日期所拥有的各种资源总量及其分布情况，可以分析企业的资产构成，以便及时进行调整;
- (2)资产负债表能够反映企业的偿债能力，可以提供某一日期负债总额及其结构，表明企业未来需要用多少资产或劳务清偿债务以及清偿时建;
- (3)资产负债表能够反映企业在某一特定日期企业所有者权益的构成情况，可以判断资本保值、增值的情况以及对负债的保障程度。

64.ABCD

【解析】本题考核的是根据招标项目的不同特点采用不同报价。报价可高一些的工程有：(1)施工条件差的工程;

- (2)专业要求高的技术密集型工程，而本公司在这方面有专长，声望也较高;
- (3)总价低的小型工程以及自己不愿做、又不方便不投标的工程;
- (4)特殊的工程，如港口码头、地下开挖工程等;
- (5)工期要求急的工程;
- (6)竞争对手少的工程;
- (7)支付条件不理想的工程。

65.BCDEE

【解析】本题考核的是基准收益率的测定。投资者自行测定技术方案的最低可接受财务收益率，应根据自身的发展战略和经营策略、技术方案的特点与风险、资金成本、机会成本等因素综合测定。

66.BCE

【解析】本题考核的是收入的概念。广义上的收入，包括营业收入、投资收益、补贴收入和营业外收入。收入只包括本企业经济利益的流入，不包括为第三方或客户代收的款项。包括代国家收取的增值税，旅行社代客户收取门票、机票，还有企业代客户收取的运杂费等。

67.ABD

【解析】本题考核的是以直接费为计算基础的工料单价法的计价程序。计算过程见表 4 所示。

表 4 以直接费为计算基础的工料单价法的计价程序

序号	费用项目	计算方法(万元)
①	直接工程费	500
②	措施费	$500 \times 5\% = 25$
③	小计(直接费)	$500 + 25 = 525$
④	间接费	$525 \times 8\% = 42$
⑤	利润	$(525 + 42) \times 4\% = 22.68$
⑥	合计	$525 + 42 + 22.68 = 589.68$

68.AE

【解析】本题考核的是国际工程投标报价的组成。国际工程投标报价的间接费中现场管理费包括：工作人员费;办公费;差旅交通费;文体宣教费;固定资产使用费;国外生活设施使用费;工具用具使用费;劳动保护费;检验试验费;其他费用。

69.AB

【解析】本题考核的是规费的内容。规费的内容包括：①工程排污费;②工程定额测定费;③社会保障费，包括养老保险费、失业保险费、医疗保险费;④住房公积金;⑤危险作业意外伤害保险。

70.BCDE

【解析】本题考核的是工人工作必须消耗的时间内容。工人工作时间分类如图 3 所示。

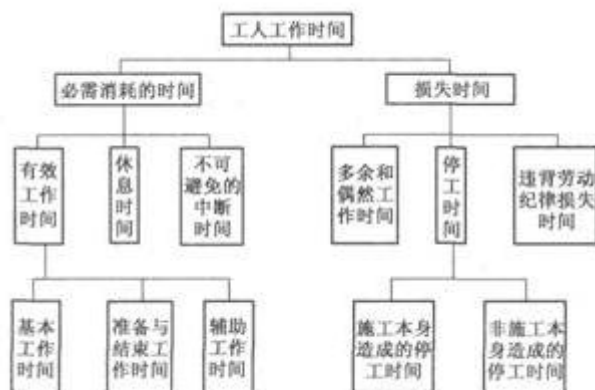


图 3

71.ABC

【解析】本题考核的是招标控制价的意义。招标控制价是招标人根据国家以及当地有关规定的计价依据和计价办法、招标文件、市场行情，并按工程项目设计施工图纸等具体条件调整编制的，对招标工程项目限定的最高工程造价，也可称其为拦标价、预算控制价或最高报价等。招标控制价是《建设工程工程量清单计价规范》修订中新增的专业术语。对于招标控制价及其规定，应注意从以下方面理解：①根据《中华人民共和国招标投标法》的规定，国有资金投资的工程项目进行招标，招标人可以设标底。②招标控制价超过批准的概算时，招标人应将其报原概算审批部门审核。③投标人的投标报价高于招标控制价的，其投标应予以拒绝。④招标控制价应在招标文件中公布，不应上调或下浮，招标人应将招标控制价及有关资料报送工程所在地工程造价管理机构备查。

72.BCDE

【解析】本题考核的是现金流量图的绘制。现金流量图的作图方法和规则：

(1)以横轴为时间轴，向右延伸表示时间的延续，轴上每一刻度表示一个时间单位，可取年、半年、季或月等；时间轴上的点称为时点，通常表示的是该时间单位末的时点；0表示时间序列的起点。

(2)相对于时间坐标的垂直箭线代表不同时点的现金流量情况，现金流量的性质（流入或流出）是对特定的人而言的。对投资人而言，在横轴上方的箭线表示现金流入，即表示收益；在横轴下方的箭线表示现金流出，即表示费用。

(3)在现金流量图中，箭线长短与现金流量数值大小本应成比例。但由于技术方案中各时点现金流量常常差额悬殊而无法成比例绘出，故在现金流量图绘制中，

箭线长短只要能适当体现各时点现金流量数值的差异，并在各箭线上方(或下方)注明其现金流量的数值即可。

(4)箭线与时间轴的交点即为现金流量发生的时点。

73.DE

【解析】本题考核的是设备的技术寿命。由于科学技术迅速发展，一方面，对产品的质量和精度的要求越来越高；另一方面，也不断涌现出技术上更先进、性能更完善的机械设备，这就使得原有设备虽还能继续使用，但已不能保证产品的精度、质量和技术要求而被淘汰。因此，设备的技术寿命就是指设备从投入使用到因技术落后而被淘汰所延续的时间，也即是指设备在市场上维持其价值的时间，故又称有效寿命。技术寿命主要是由设备的无形磨损所决定的，它一般比自然寿命要短，而且科学技术进步越快，技术寿命越短。

74.ACDE

【解析】本题考核的是设备租赁的优点。对于承租人来说，设备租赁与设备购买相比的优越性在于：①在资金短缺的情况下，既可用较少资金获得生产急需的设备，也可以引进先进设备，加速技术进步的步伐；②可获得良好的技术服务；③可以保持资金的流动状态，防止呆滞，也不会使企业资产负债状况恶化；④可避免通货膨胀和利率波动的冲击，减少投资风险；⑤设备租金可在所得税前扣除，能享受税费上的利益。

75.ADE

【解析】本题考核的是装运港船上交货价时买方的责任。采用装运港船上交货价(FOB)时买方的责任是：负责租船或订舱，支付运费，并将船期、船名通知卖方；

承担货物装船后的一切费用和 risk;负责办理保险及支付保险费, 办理在目的港的进口和收货手续;接受卖方提供的有关装运单据, 并按合同规定支付货款。

76.AC

【解析】本题考核的是税后利润的分配顺序。税后利润的分配顺序是：①弥补公司以前年度亏损;②提取法定公积金;③经股东会或者股东大会决议提取任意公积金;④向投资者分配的利润或股利;⑤未分配利润。

77.BCE

【解析】本题考核的是短期负债筹资特点。短期负债筹资特点：①筹资速度较快;②筹资弹性好;③筹资成本较低;④筹资风险高。

78.ABE

【解析】本题考核的是偿债能力指标。偿债能力指标主要有：借款偿还期、利息备付率、偿债备付率、资产负债率、流动比率和速动比率。

79.ACDE

【解析】本题考核的是施工图预算的作用。施工图预算对施工单位的作用包括：①施工图预算是确定投标报价的依据。在竞争激烈的建筑市场, 施工单位需要根据施工图预算造价, 结合企业的投标策略, 确定投标报价。②施工图预算是施工单位进行施工准备的依据, 是施工单位在施工前组织材料、机具、设备及劳动力供应的重要参考, 是施工单位编制进度计划、统计完成工作量、进行经济核算的参考依据。③施工图预算是控制施工成本的依据。

施工图预算对其他方面的作用包括：①对于工程咨询单位而言, 尽可能客观、准确地为委托方做出施工图预算, 是其业务水平、素质和信誉的体现。②对于工程

造价管理部门而言，施工图预算是监督检查执行定额标准、合理确定工程造价、测算造价指数及审定招标工程标底的重要依据。

80.ABCD

【解析】本题考核的是施工定额的作用。施工定额是施工企业管理工作的基础，也是建设工程定额体系的基础。施工定额在企业管理工作中的基础作用主要表现在：①施工定额是企业计划管理的依据。表现为施工定额是企业编制施工组织设计的依据，也是企业编制施工工作计划的依据。②施工定额是组织和指挥施工生产的有效工具。企业通过下达施工任务书和限额领料单来实现组织管理和指挥施工生产。③施工定额是计算工人劳动报酬的依据。工人的劳动报酬是根据工人劳动的数量和质量来计量的，而施工定额为此提供了一个衡量标准，它是计算工人计件工资的基础，也是计算奖励工资的基础。④施工定额有利于推广先进技术。⑤施工定额是编制施工预算，加强企业成本管理和经济核算的基础。